

# Flexicuritate versus rigiditate pe piețele muncii. Mecanisme de impact asupra protecției sociale

Maria Poenaru  
Institutul de Economie Națională  
Academia Română

# (O abordare privind problema reconcilierii flexibilității pieței muncii cu securitatea ocupării și coeziunea socială)

## Importanța temei:

- Flexibilitatea pieței muncii este asociată explicit sau implicit cu performanța economică și competitivitatea;
- Ajută la înțelegerea existenței sau nu a unui raport echilibrat între nevoia de flexibilitate economică și nevoia lucrătorilor de a avea un loc de muncă și de a beneficia de securitate socială.

## Structura prezentării

1. Motivația concentrării pe flexicuritate
2. Piața formală a muncii în România. Impactul asupra protecției sociale (2.1. Forme de ocupare; 2.2. Situații de flexibilitate a ocupării care presupun raporturi cu protecția socială; 2.3. Impactul crizei)
3. Ocuparea informală. Deficitul de protecție
4. Concluzii

# 1. Concentrarea pe flexicuritate - motivații

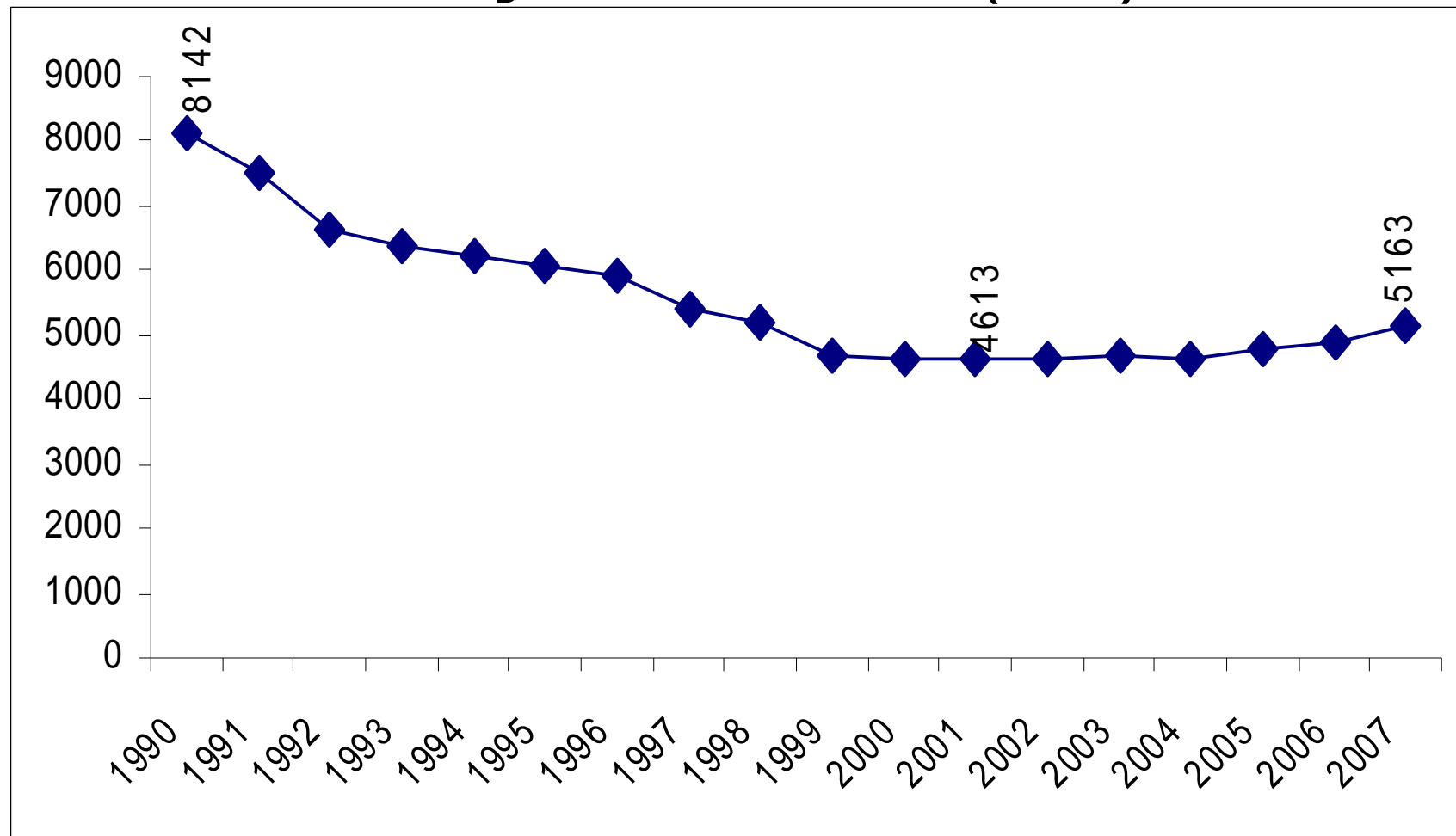
- UE accentuează “*nevoia de realizare a obiectivelor stabilite prin Strategia Lisabona (revizuită), în particular, locuri de muncă mai multe și mai bune și, în același timp, modernizarea modelului social european*” (Comunicatul Comisiei Europene, iunie 2007, p. 4);  
(Obiectiv UE: 2010: rata totală de ocupare: 70%; rata de ocupare a femeilor: 60%; RO (2007): total: 57,6%; femei: 52,8%)
- Flexicuritate – definiție: “o strategie integrată care să urmărească deopotrivă flexibilitatea și securitatea pe piața muncii”
- Flexicuritate – componente:
  - *Aranjamente contractuale ferme și flexibile* stipulate în legislație, acorduri colective și forme de organizare a muncii;
  - *Strategii referitoare la învățare pe tot parcursul vieții* prin care se asigură adaptabilitatea și capacitatea de ocupare a lucrătorilor, în special a grupurilor vulnerabile;
  - *Politici active eficiente pe piața muncii* care să ajute indivizii să facă față schimbărilor rapide, să reducă implicațiile șomajului și să faciliteze tranziția la alte locuri de muncă;
  - **Sisteme moderne de securitate socială prin care să se asigure o susținere adecvată a veniturilor, să încurajeze ocuparea și să faciliteze mobilitatea pe piața muncii**

# 1. Concentrarea pe flexicuritate (continuare)

## Precizări:

- Flexicuritatea se referă *doar* la piața formală a muncii (relații pe baza de contract);
- În România piața formală a muncii s-a restrâns puternic, a fost marcată de ieșiri masive în anii 1990, s-a relaxat foarte puțin în perioada 2001-2007, urmând din nou o restrângere din cauza crizei (grafic: nr. de salariați);
- Întrebare firească : Unde sunt locurile de muncă mai multe și mai bine plătite?
- Intrarea pe aceasta piață este foarte dificilă. Piața muncii este caracterizată prin rigiditate.
- **Nevoia unui punct de vedere privind flexicuritatea în problema ocupării informale.**

# Evoluția numărului de salariați, la sfârșitul anului, (mii)



## 2. Piața formală a muncii în România. Impactul asupra protecției sociale

### 2.1. Forme de ocupare

- a) Ocupare de tip standard (cu contract, perioadă nedeterminată)
- b) Forme de ocupare flexibilă:
  - Contracte cu durate limitate;
  - Contracte prin agenții de plasare;
  - Munca cu timp parțial
  - Locuri de muncă multiple

## **2.2. Situații care presupun raporturi cu protecția socială**

- a) Șomajul;
- b) Munca în regim temporar (perioade determinate);
- c) Locuri de muncă multiple;
- d) Variația salariilor. Salariații cu salarii mici

## a) Șomajul: formă a discontinuității carierei: protecție socială individuală slabă

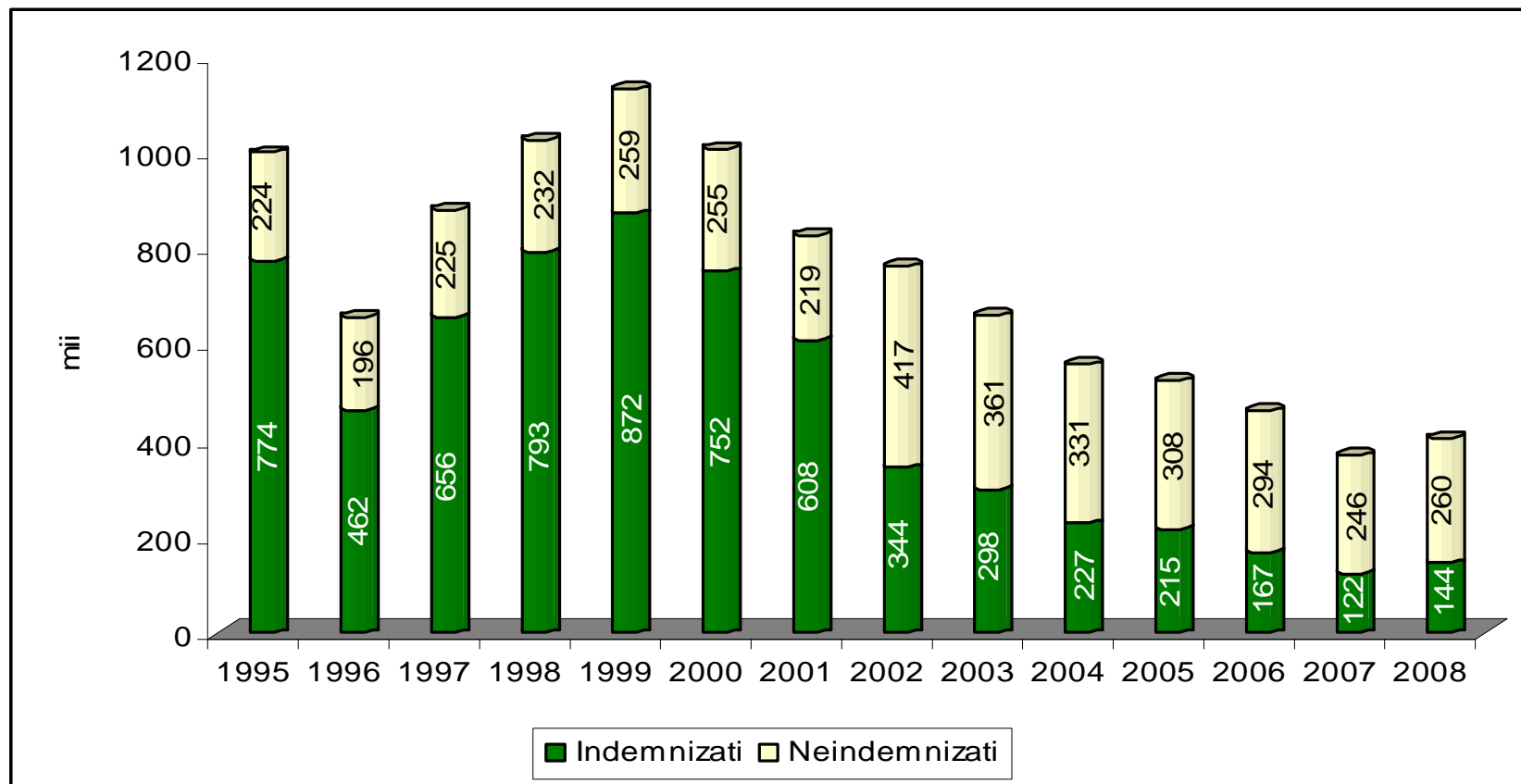
- Pierdere de venituri: a) din salarii; b) situații: șomeri indemnizați, șomeri neindemnizați (șomeri neindemnizați: nr. maxim 2002, 417 mii dintr-un total de 761 mii; în 2008, 260 mii dintr-un total de 403 mii - grafic)
- **Nivelul protecției** în cazul celor care au beneficiat de indemnizații de șomaj este **foarte scăzut**. În ipoteza că un șomer a provenit din rândul salariaților (cu o vechime mai mică de trei ani) primește o indemnizație egală cu 75% din salariul minim brut pe țară, înseamnă că venitul său lunar se poate situa la aproximativ 400 lei lunar (în 2008).
- Notă: cei care ies din perioada de șomaj / pierd statutul de șomer și nu găsesc alt loc de muncă se confruntă cu riscul pierderii calității de asigurat, cu diminuarea unor drepturi actuale și viitoare de PS (ex. îngrijire gratuită în spital, pensii).

### **Două probleme:**

1. Șomajul tehnic neevidențiat de statistici poate fi considerat o formă de flexibilizare? Ex. Salariații Mittal (aprox. 12 mii au fost trimiși, prin rotație, în șomaj tehnic).
2. Șomajul ascuns (în economia informală) este mai degrabă **o formă de rigiditate** decât de flexibilitate a pieței muncii.



# Numărul șomerilor indemnizați și neindemnizați (la sfârșitul anului)



## b) Salariați angajați temporar (contract cu durată limitată)

Conform datelor Eurostat pe anul 2007 (din LFS), între țările cunoscute ca fiind exemple de succes în domeniul ocupării în general, cu ocupare flexibilă în special, **ponderea salariaților care lucrează în regim temporar în totalul salariaților este relativ ridicată (în jur de 15%, cât este media UE)** se numără: Olanda (18,1%), Suedia (17,5%), Finlanda (15,9%), Germania (14,6%), Franța (14,4%).

In RO: în 2007, 1,3% din total salariați (AMIGO)

Din total (80 mii): 1/3 angajamente pe 6 luni; 1/3 între 5-7 luni, 10% pe perioade de 1-3 ani

(pentru 70% motivul: nu au găsit un loc de muncă permanent).

2007: un an relativ favorabil pentru ocupare.

Ocuparea temporară se identifică cu o slăbire a relației cu PS (dacă angajarea temporară nu reprezintă un loc de muncă secundar);

in România angajarea temporară este asociată salariilor mici.

## c) Cumul de locuri de muncă

(o persoană ocupă unul sau mai multe locuri secundare)

Situație benefică: pt. individ

- Încasează un volum mai mare de venituri;
- Micșorează riscul sărăciei;
- Sporește drepturile sociale viitoare (cazul pensiei)

RO 2007 (AMIGO), din cele 344 mii persoane care au declarat că desfășoară o activitate secundară, 302 mii aveau statutul de salariat în activitatea principală.

Dar, în activitatea secundară, doar aproximativ 3% aveau statutul de salariat, majoritatea covârșitoare fiind formată din lucrători familiari neremunerați sau lucrători pe cont propriu.

## d) Variația salariilor. Salariații cu salarii mici

- RO: între statele UE-27, cele mai scăzute niveluri ale: costului forței de muncă (locul 26); mărimea câștigurilor salariale (locul 26); salariul minim (141 euro în 2008, locul 26)
- Salariații cu salarii mici se află, de regulă, la marginea pieței muncii; vulnerabilitate ridicată

### Implicații negative asupra:

- Capacității de finanțare a schemelor de protecție socială (contribuții de asigurări sociale; impozite pe salarii);
- Nivelului prestațiilor de PS individuale în viitor

**Notă: O sursă: *practica negocierii salariilor între angajator și angajat – implicații negative asupra veniturilor sistemului de PS și nivelului prestațiilor viitoare***

- Recompense salariale nebănești, de regulă în cazul salariilor mari (nefiscalizate)
- Înțelegeri privind înscrierea în carnetul de muncă a unor niveluri mai mici de salarii (evaziune fiscală)

**Consecință: Poate duce la creșterea numărului “săracilor care muncesc”.**

## 2.3. Impactul crizei

- Obiectivele Strategiei Lisabona (locuri de muncă mai multe și mai bune) sunt în pericol;
- Aplicarea flexicurității necesită componente importante de protecție socială: ajutoare de șomaj, asistență socială pentru săraci etc.
- Flexicuritatea (prin flexibilitate) ar putea deveni o modalitate de adaptare la criză, la actualul context economic dificil caracterizat prin creșterea șomajului, a sărăciei, segmentarea și rigidizarea piețelor de muncă.
- Totuși, securitatea (socială) și coeziunea socială sunt puse în pericol.
- **Dialogul social poate juca un rol activ în realizarea unui echilibru între drepturile și responsabilitățile fiecăruia dintre principalii factori care influențează relațiile de muncă, mai ales în timp de criză.**

### 3. Ocuparea informală (mecanism natural de ajustare a pieței muncii). **Deficit de protecție**

- **Dialogul social nu joacă nici un rol pe această piață**
- Caracterizare din perspectiva *flexicurității*:
  - flexibilitate sporită;
  - insecuritatea locului de muncă (sau ocupării);
  - absenta securității sociale**(ultimele două : amenințări pentru coeziunea socială)**
- Categorii de persoane ocupate informal:
  - Lucrători pe cont propriu (în mare parte neremunerați sau cu venituri f. scăzute: agricultori individuali, zilieri etc.){ Nu sunt acoperiți cu scheme de asigurări sociale}
  - Lucrători familiari neremunerați (maj. în gosp. agricole) – legăturile cele mai slabe cu PS
  - Membrii asociațiilor agricole sau cooperativelor

# Ocuparea informală (estimare pentru RO.)

- In jur de 1/3 din totalul populației ocupate în economia României poate fi considerată ocupată informal.
- În anul 2007, dintr-un total estimat la aproximativ trei milioane de persoane ocupate informal, 2,6 milioane erau ocupate în agricultură (tabel).
- Această estimare este doar un punct de plecare pentru a releva faptul că, în cazul României, o parte importantă a acestei categorii de persoane ocupate care **lucrează fără contract de muncă, nu sunt sau nu știm dacă sunt remunerate cu bani și nu sunt acoperite cu o schemă de protecție socială.**
- Evitarea plății impozitelor și contribuțiilor sociale creează un mediu incorect pentru competitivitate în cazul celor aflați pe piața formală, conduce la falimente, respectiv la șomaj.

# RO: Numărul și ponderea în total a populației ocupate informal (2007)

Activități economice	Mii persoane	% în populația ocupată
Total, din care:	3021	32.3
- Agricultură, vânat, silvicultură	2608	94.6
- Industrie	29	1.3
- Construcții	136	20.1
- Comerț	132	11.5
- Transport, depozitare, comunicații	30	6.2



# 4. Concluzii

- Fiecare formă de flexibilizare a ocupării (pe piața formală și informală) are o relație specifică și particulară cu siguranța socială a indivizilor.
- În cea mai mare parte a lor, formele flexibile de ocupare slăbesc sustenabilitatea financiară a sistemului de PS și prezintă riscuri pentru protecția socială a indivizilor (cu excepția locurilor de muncă multiple din piața formală a muncii).
- Ocuparea informală are cele mai slabe legături cu PS. Cca. 90% în agricultură
- Accesul diferențiat la protecție socială al celor ocupați pe piața formală și informală exprimă o dihotomie a tipului de politici (de ocupare și de PS) promovate în cele două segmente de piață.
- Promovarea flexibilității și o eventuală creștere a fluxurilor din sectorul formal către neocupare sau către sectorul informal (și invers) necesită **o nouă abordare a sistemului de protecție socială, mai bine racordată la schimbările din lumea muncii.**